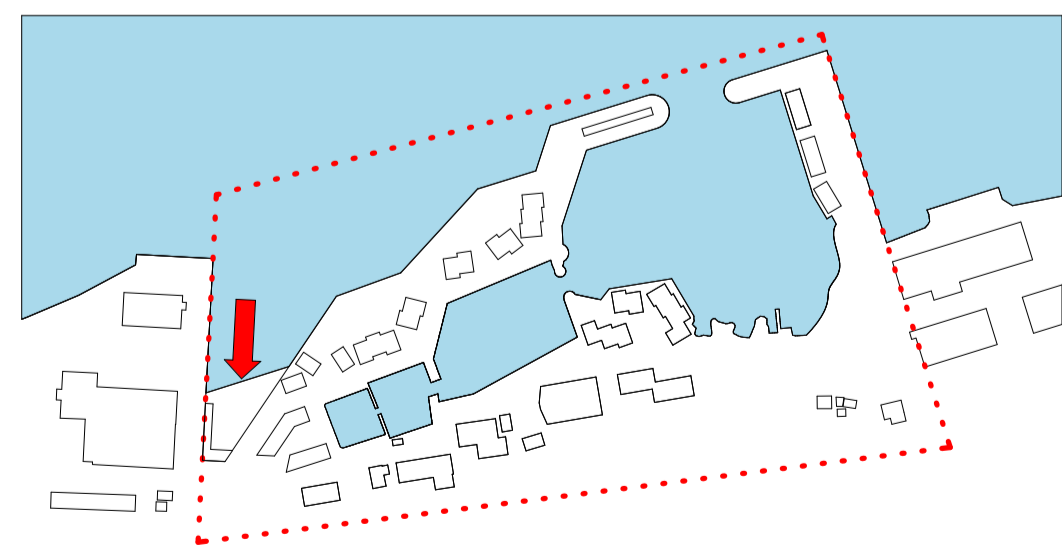


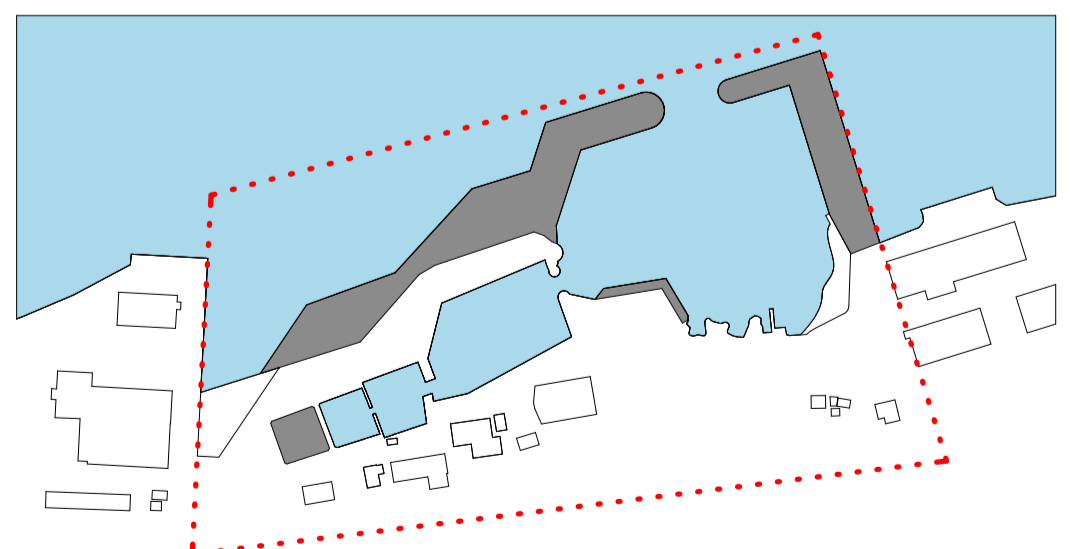
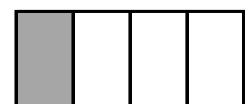


SKIPANARUPPSKOT - MIÐSTAÐARØKI VIÐ BÁTÁHYLIN Á TOFTUM



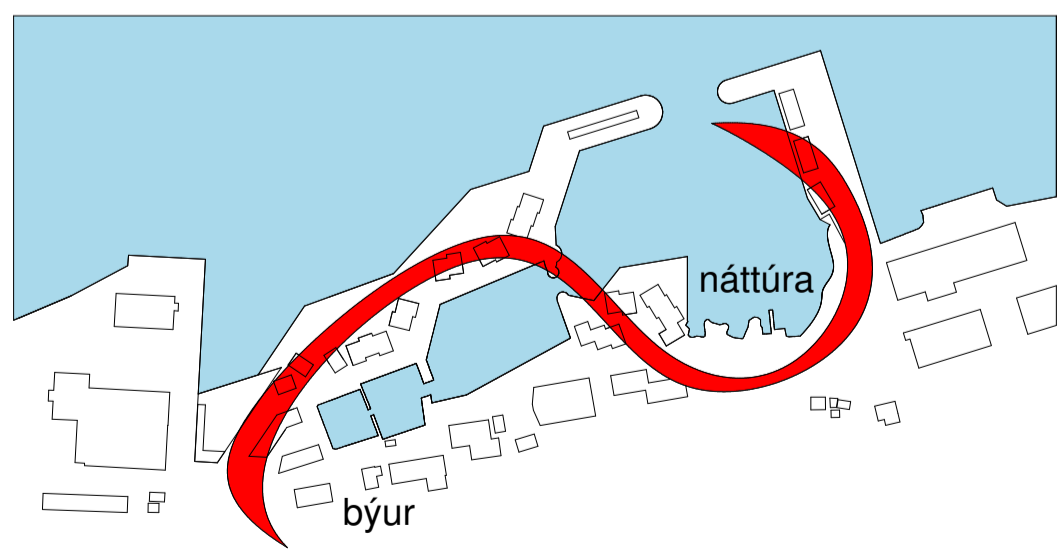
MARK MILLUM VINNU- OG MIÐSTAÐARØKI

- kaiøki millum fiskavirkjó og bátahylin er í dag ein stór samanhangiandi flata. Skiftið millum vinnuøki og miðstaðarøki verður gjørt tyðuligari við at markera tað í lendum.
Í hesum skiftinum verður øki til útróðrannem og bátageigarar at taka bátin upp fyrri at arbeiða uppá hann.



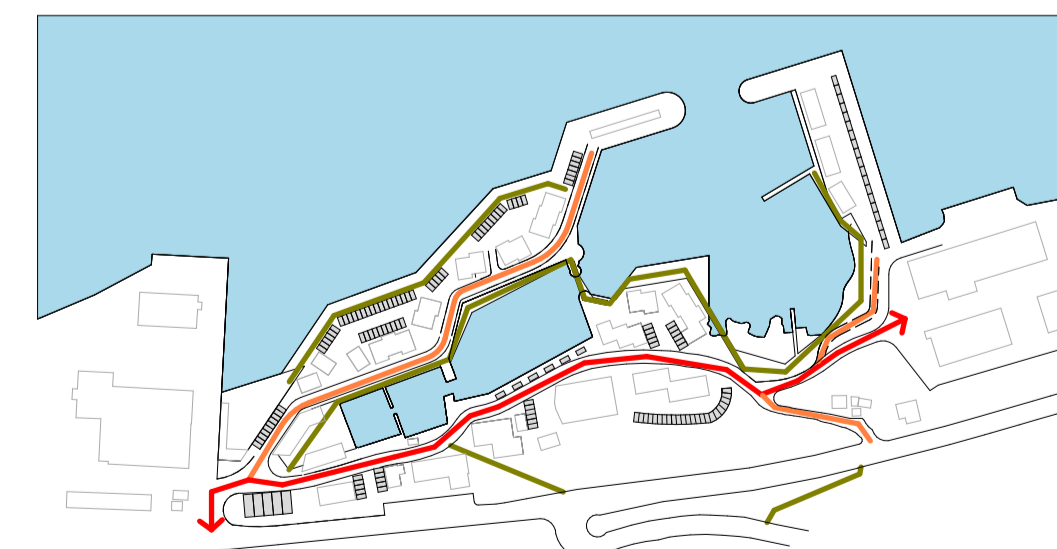
ÚTFYLING

- innansti bátahylin verður fyllt upp fyrri at gera pláss til nýggja miðstaðarøki
- vestan fyrri verður kaiøki bygt út á uml. 5500 m²
- norðan fyrri verður kaiøki bygt út á uml. 2500 m²
- kanturin á verðandi útfylling eystan fyrri verður strammaður upp



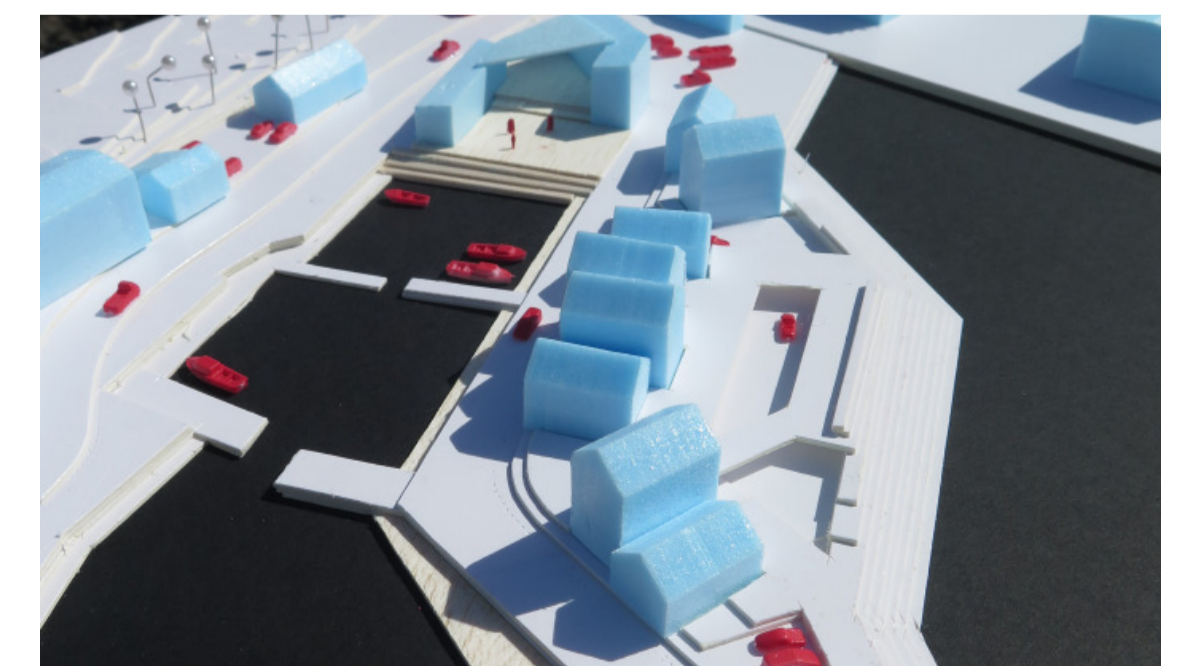
MIÐSAVNAN

- býurin vendir sær inn móti bátahylinum meðan náttúran vendir sær út móti fjørðin.
Ein brúgv skapar samband tvørtur um økið í skiftinum.



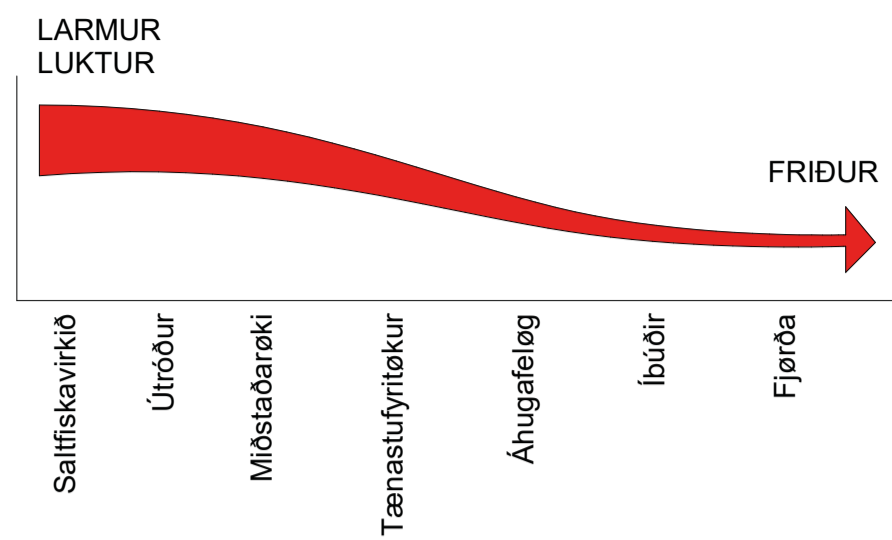
FERÐSLA, GONGULEIDIR OG PARKERING

- atkoman til øki er sunnanfrá. Gjøgnumgangandi vegurin eystan fyrri bátahylin kemur eisini framyvir at vera høvðusatkoman til øki, ið er tengd at virkseminum í bygginginum innanfyrri.
Hesin vegur verður handilsgeitan, meðan ein minni trafikeraður vegur verður út eftir nýggja kajøkinum og eitt gongusamband er framvið bátahylin.



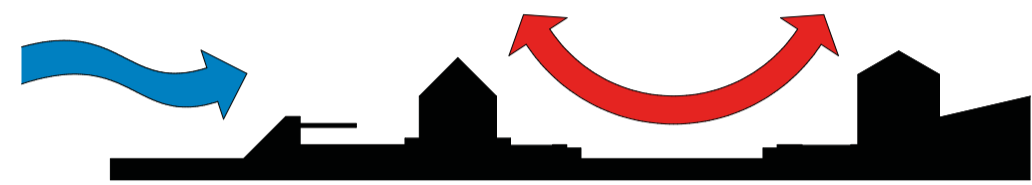
PARKERING

- parkeringin er staðsett í smærri lummar runt í økinum. Vestanfyrri liggur hon út móti brimgarðinum partvis undir tak fyrri at verja móti sjórokið og vindi.
Takið skapar samstundis eina terrassu og gongusamband ið møguligt er at upphalda sær á eina góðan summardag.



FRÁ VINNU TIL NÁTTÚRU

- nýggja miðstaðaræki liggur tætt upp at verandi fiskavinnuæki. Frá vinnuækinum kemur sum verða mann nógur larmur og lukstur. Fyri at hetta skal órógva miðstaðaræki sum minst er ætlanin at yvirgangurin frá vinnu til náttúru hendir lóandi. Tí verða útróðramenninir staðsettir næst saltfiskavirkinum, síðani byrjar miðstaðaræki við tænastufyrirkætur, áhugafelagum, íbúðum og til seinast náttúruæki við fjørðu, sandi og víðarlund.



PROFILUR

- bygninganir eru settir so tætt sum møguligt rundan um bátahylin fyrri at skapa eitt íntimt nærumhvørvið. Parkeringin er lögð afturum og er partvís yvirdekkjað so at vindurin verður leiddur upp um

Toftir er ein lang 10 km bygd og hevur í dag einki veruligt miðstaðaræki. Miðbýurin er upprunaliga har handilin hjá Pidda er, men staðið er meir ein hugmynd av einum miðbýi enn eitt fungerandi miðstaðaræki.

Nes Kommuna hevur ynski um eitt nýtt savningarstað við miðstaðaræki og torgi. Her skal verða rúm fyrri ymiskum virkseimi, so sum bátar og útróður, bátafelag og bátastevnur, frlíðarvirkseimi, ferðavinnu, handlar og íbúðir. Nýggja miðstaðarækið verður staðsett við verandi bátahyl í Oyrunum.

Ætlanin við skipanaruppskotið er at skapað eitt væl virkandi og hugnaligan miðstaðaræki á ein realistiskan hátt í mun til fíggarligu evnini hjá Nes Kommunu. Fyri at skapa eitt miðstaðaræki, ið er livandi savnandi eru nógvir ymiskir faktorar ið máa ganga upp í eina heild. Fjlbroytni má vera stórt, byggjast má so tætt sum gjørligt og lývd má vera fyrri veður og vind.

Einasti atkomuvegur til økið er sunnanfrá. Tá man kemur til økið, er tað fyrsta man mætir eitt stórt afslatera øki har torført er at vita hvar koyrast kann, hvar man parkerar bilin, bátin og hvar er trygt at ganga. Øki liggur upp at vinnuæki við nógvum larmi og lukti. Fyri at miðstaðarækið skal gerast eitt stað har hugaligt er at upphalda sær má ein greiður skilnaður vera ímillum vinnuæki og økið har almenningurin skal hugna sær á matstovum og á torgi og trappum til tiltøk av als kyns slag. Hetta er gjørt við í fyrsta umfarið at hyggja at funktiónum. Økið til útróðrabátar liggur væl næst saltfiskavirkidnum, síðani kemur vinnuæki, íbúðir og til seinast náttúran við fjørðu, hellu, sandi og víðarlund.

Fyri greitt at definera í lendum hvar vinnuæki endar og miðstaðaræki byrjar verður ein kili gjørdur ímillum hesi. Hetta verður gjørt við at leggja eitt øki til bátæigarar at viðgera teirra bát. Hesin parturin av kaiokinum liggur lægri og er á tann hátt eisini vælegna til at uppsamla olju v.m. Her eru eisini skúrar, tyrvingarøki og ladarastatiónir staðsettar.

Eitt portur verður gjørt til nýggja miðbýin og tá komið er inn gjøgnum hetta portrið, ið er setta saman av bygningum við bátafelag, skrivstovum, handlum og matstovu, er man á torginum sum er yvirdekkjað og tí kann brúkast fleiri dagar um árið. Miðstaðarækið vendar sær móti bátahylinum og vendar rygg til vinnuækið.

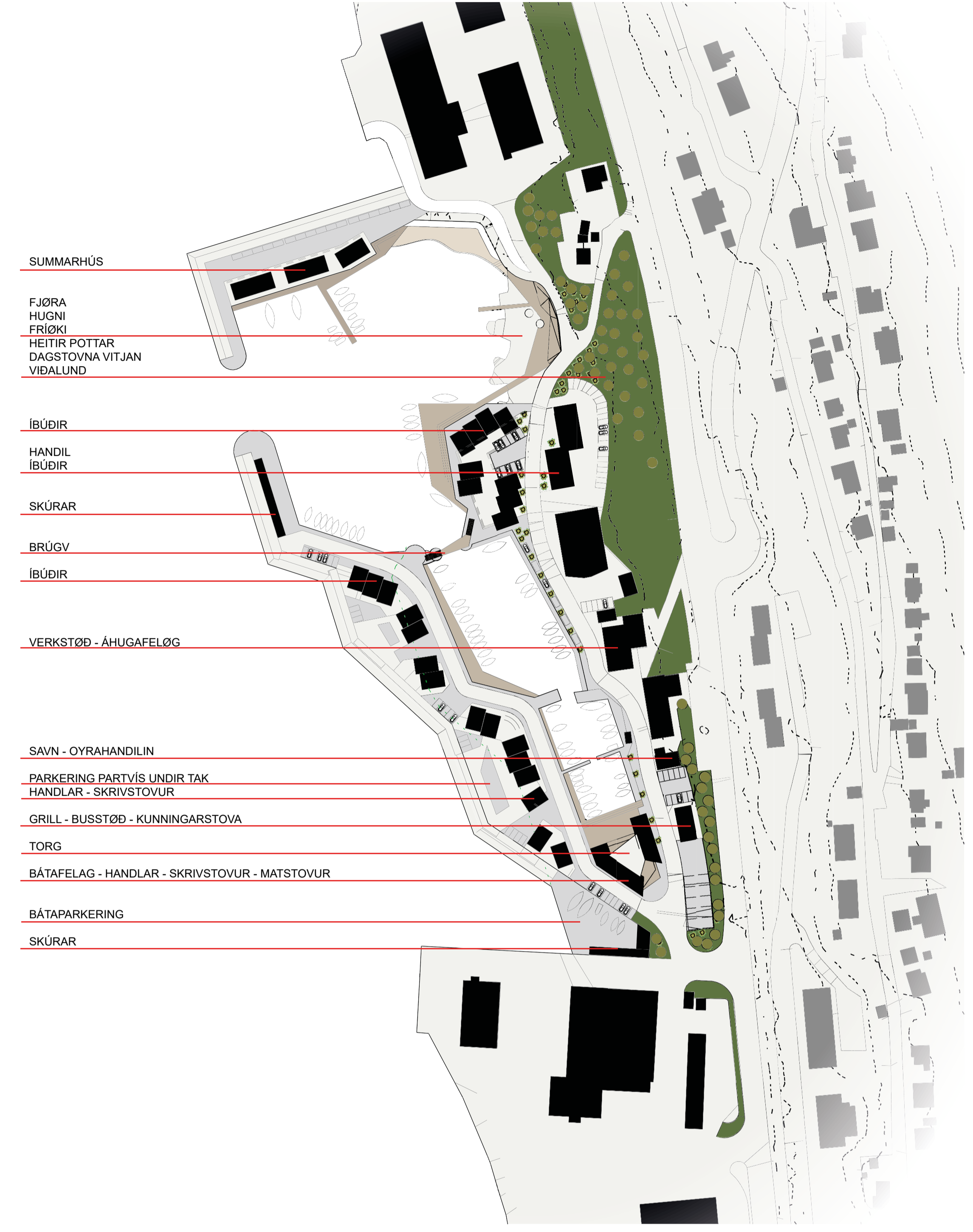
Bussparkering liggur á sama stað sum í dag, við bygningi har busstøð, vesir og kunningarstova kunnu húsast. Framvið verandi vegi á eystursíðuni liggja handlar, verkstaðir, hús til áhugafeløg og fyrstu handilin á Toftum, Oyrarahandilin, ið kann gerast eitt savn.

Síðani kemur íbúðaræki, longst vekk frá vinnuæki. Her er fríðarligt og vakurt at húsast og innast liggur fjørðan við sandstrong, hellu, gongubrúgv, heitir pottar og kantar í lendum. Á hendan hátt er ikki neyðugt at hava seta upp hegn, benkur, borð og annað, ið lættliga kann brotna ella flytast.

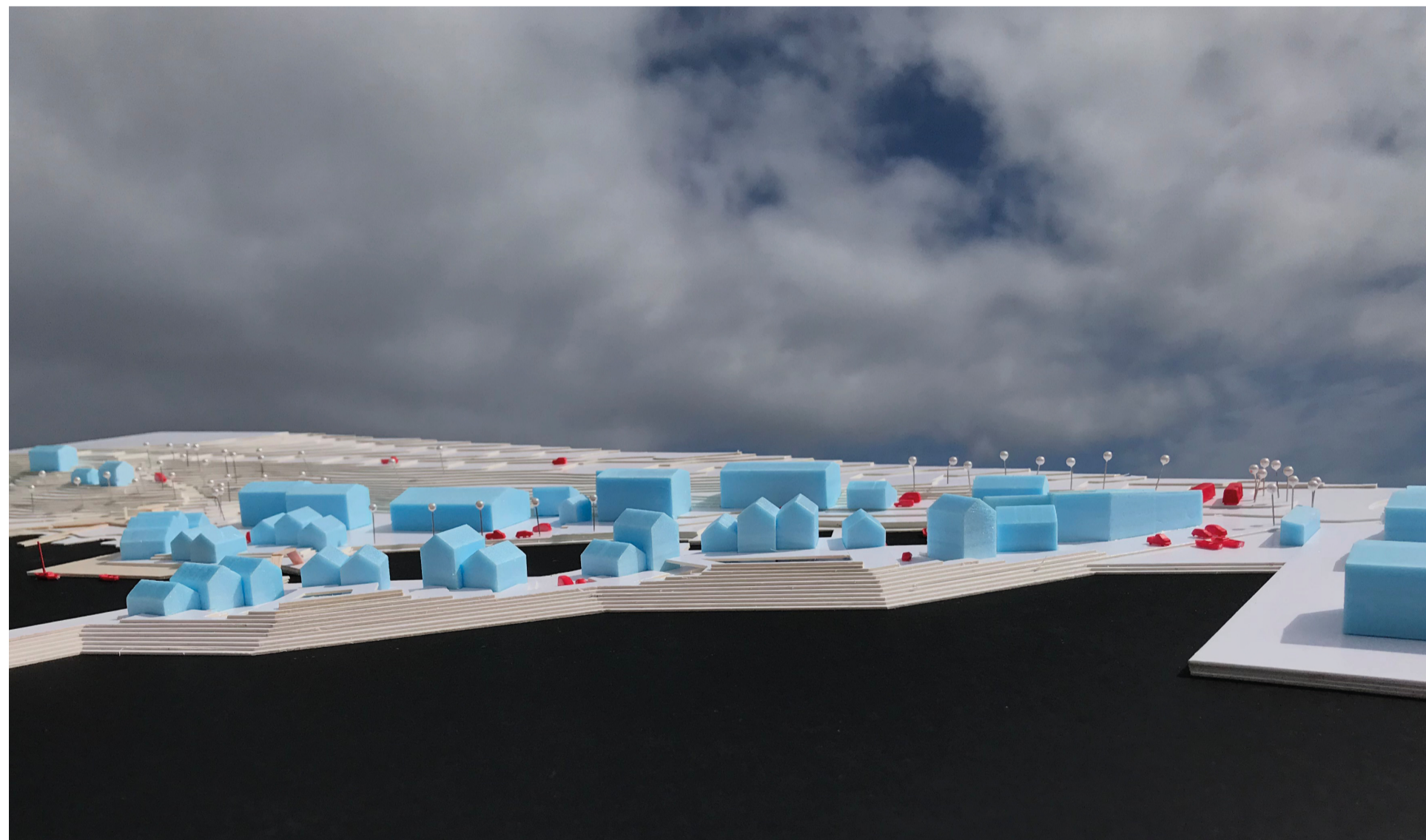
Ein træbrúgv ringir sær framvið bátahylinar og samanbindir alt øki og ein brúgv yvirum ger at alt økið kann brúkast sum eina heild.

Fyri at skipa hetta stóra øki verður tað deilt upp í sonur sum náttúrliga og greitt verða verða skildar frá fjørjum øðrum við at gera minni hæddarmunir og kantar í lendum. Á hendan hátt er ikki neyðugt at hava seta upp hegn, benkur, borð og annað, ið lættliga kann brotna ella flytast.

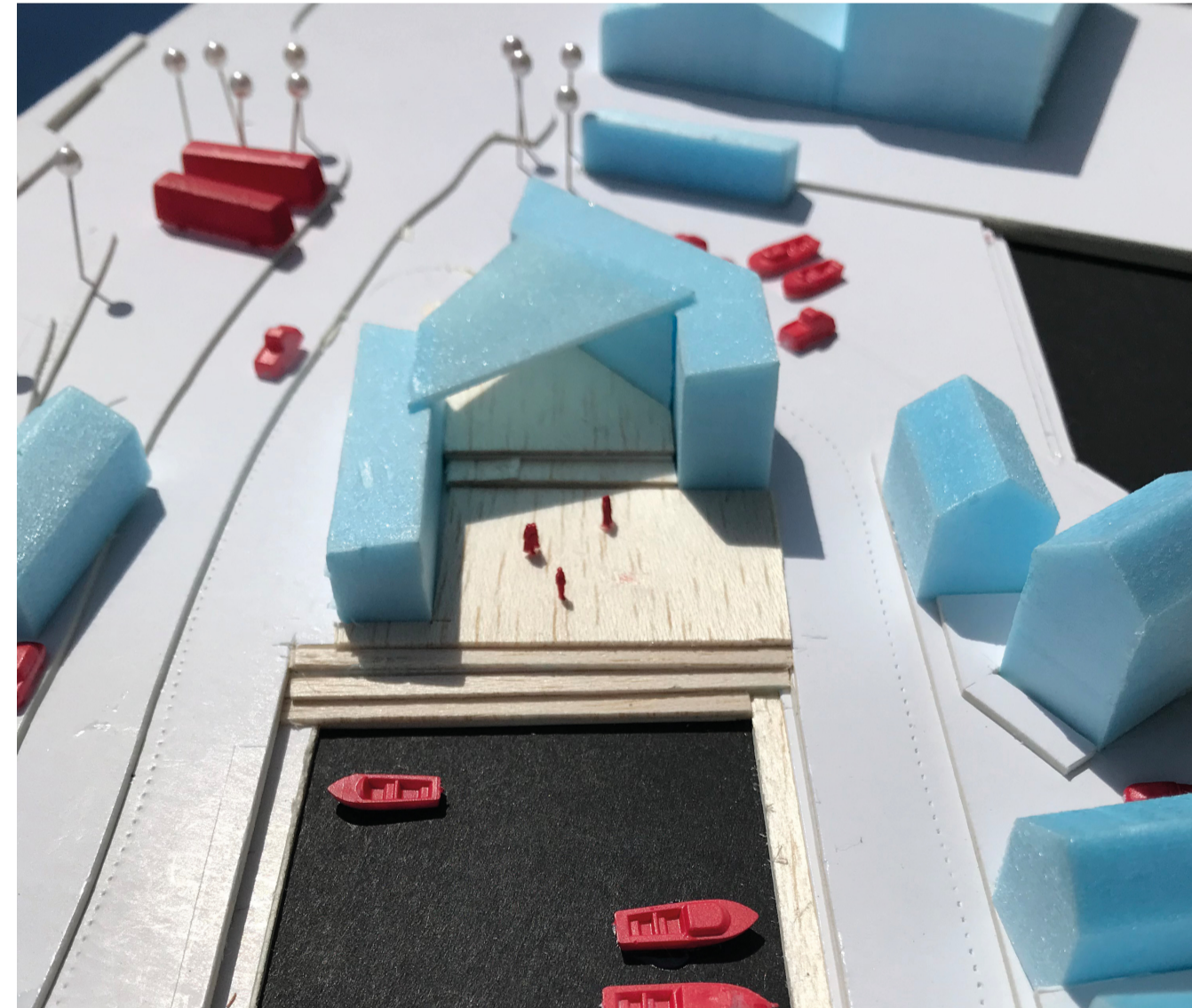
Parkeringsspláss er lögð uttast í lummar. Parkeringin er partvist yvirdekkjað so at lývd fæst fyrri vindi og sjórøkið.



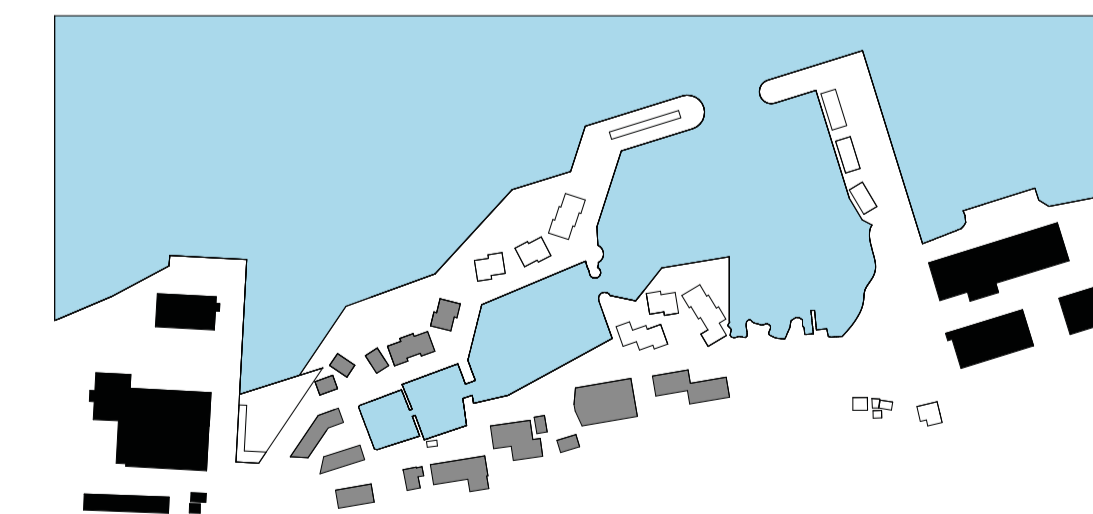
STØÐUMYND 1:1500



FRÁ FJØRÐINUM

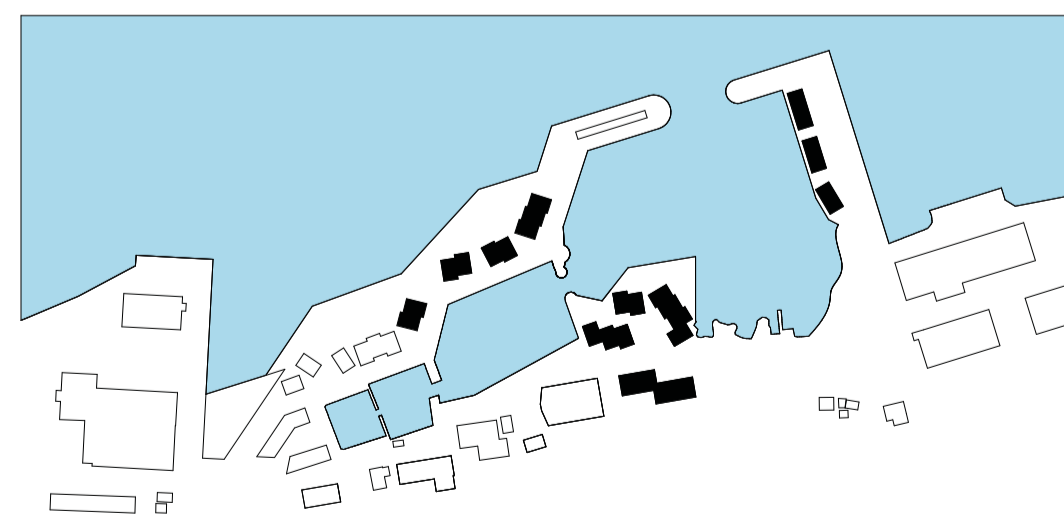


TORG



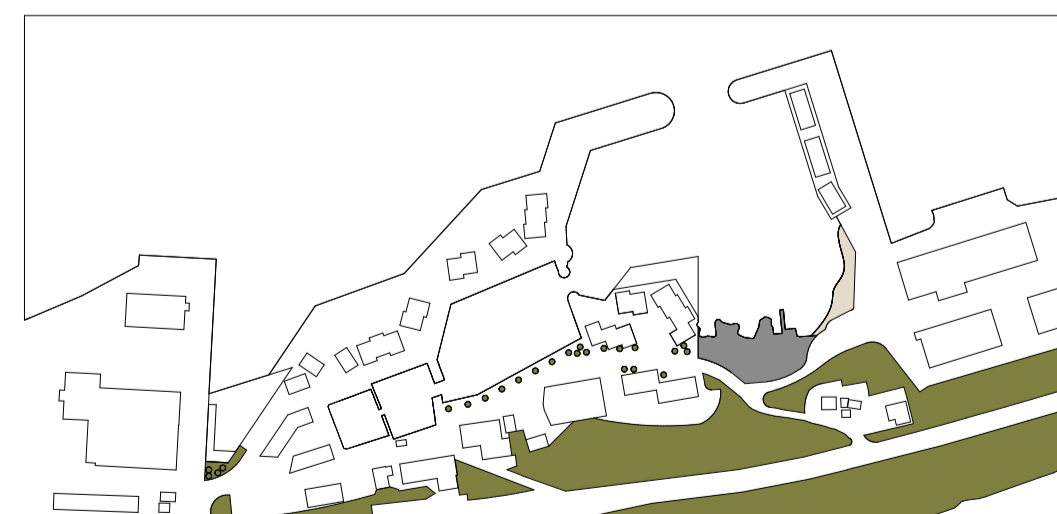
VINNA

- sunnan fyrri nýggja miðstaðaræki liggur vinna, ið færir nógvan larm og lugt við sær. Norðan fyrri er eisini eitt vinnuæki og miðstaðaræki liggur ímillum hesi bæði vinnuækin. Markið ímillum vinnuækin og miðstaðaræki verður tí umráðandi fyrri at hugaligt skal vera at upphalda sær á staðnum.



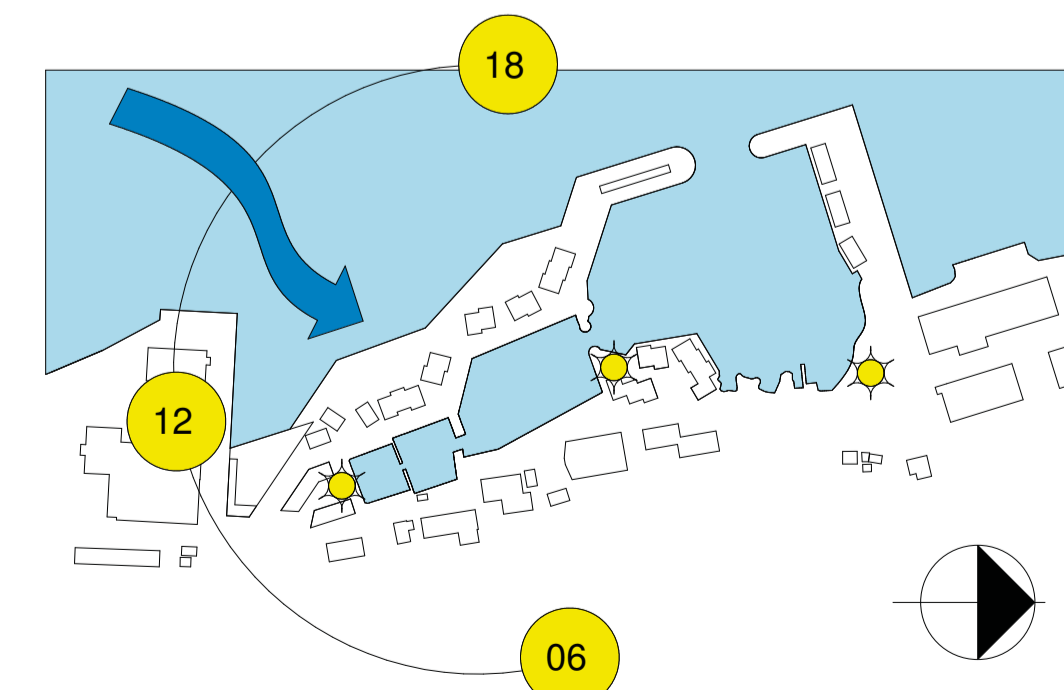
ÍBÚÐIR OG SUMMARHÚS

- í samanbindingarliðnum ímillum handilsøki og náttúruna liggur íbúðaræki. Her er sloppi nóg lang burtur frá vinnuækinum til at larmur og lukstur ikki órógvar. Íbúðirnar hava ymiskar støddir alt eftir hvat kommunan metir er hósكاني.



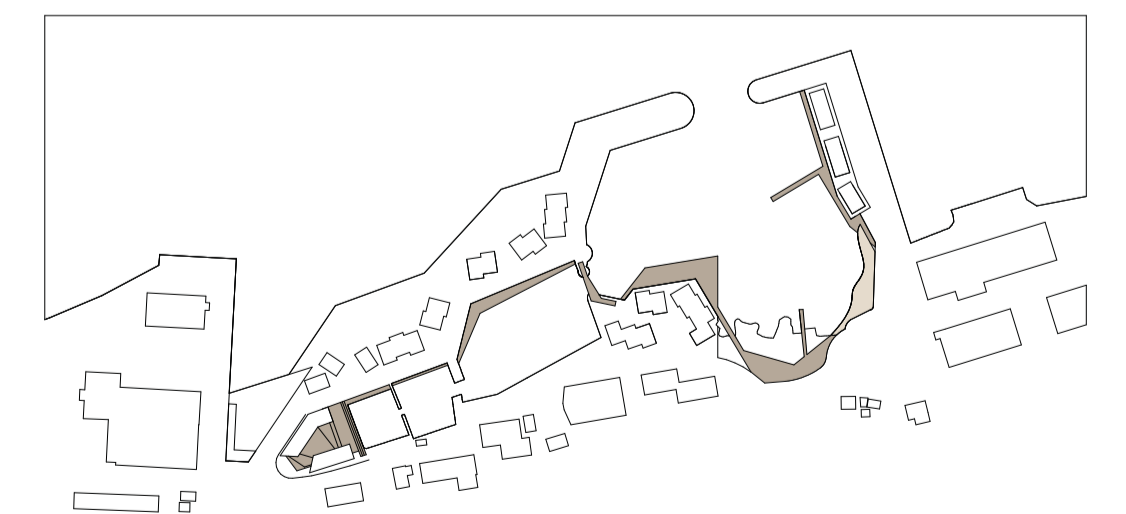
GRØNT ØKI

- náttúran verður trekt oman móti fjørðuni fyrri norðan. Her verður planta ein víðarlund sum partvís kann verða innigird og nýtast sum eitt ferðamál hjá dagstovnum og almenninginum. Náttúrliga hellan verður varveitt og vestan fyrri henni verður ein roynd gjørt at gera eina strond. Trø verða plantað ímillum veg og bátahyl sunnanfyrri, fyrri at bloyta øki upp.



VINDUR OG SÓLARGANGUR

- upp móti ringastu ættini frá landsininginum verður ein ryggur av bygningssmassa. Parkering undir tak liggur somuleiðis her fyrri at taka vind og sjórøk. Møguligt er at hava fleiri støð har sólin stendur á. Sólin stendur á torginum allan dagin.



SAMBAND

- ein træbrúgv sleingir seg framvið bátahylinar og skapar eina gonguleið ið samanbindir alt økið. Í støðum víðkar træbrúgvinn seg og gerst eitt upphaldsstað, ella vaksur upp úr lendum og verður til ein brúgv ella skapar eitt hegn ella eitt yvirdekkja øki har terrur er á tí.

BYGGITILGONGDIN

Umframt niðanfyrirstandandi uppskot til stígvísa úbyggingu, eru tiltøk ið kunnu arbeiðast við so hvørt.

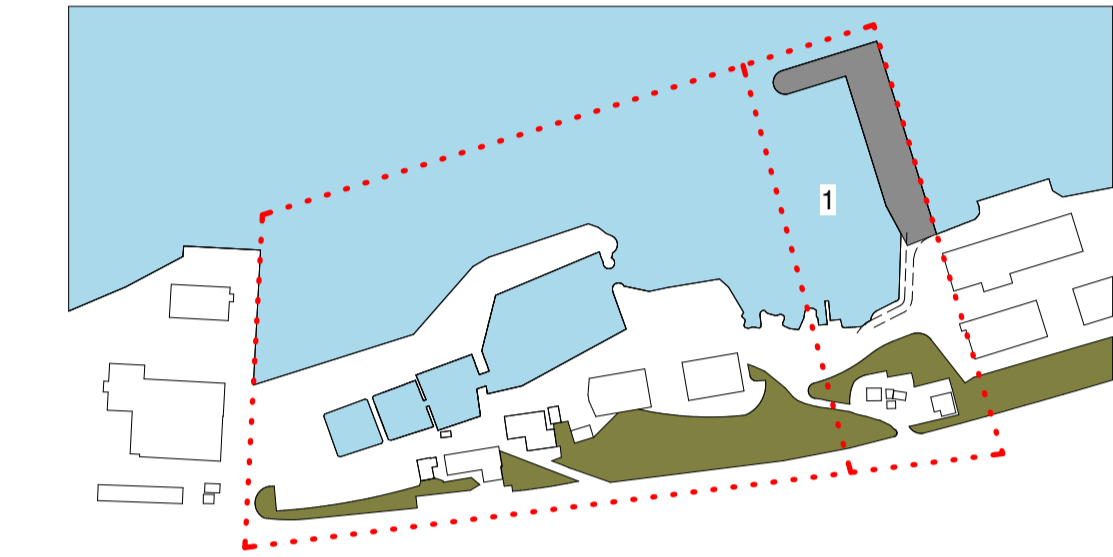
Viðarlund og planting

- tað tekur síða tíð at fáa trø at vaxa í Føroyum, so viðarlundin er nakað Kommunan kann fara undir beinanvegin. Trø kunnu plantast so hvørt sum møguleiki er fyri tí undir allari tilgongdini. Somuleiðis kann tilgongdin at gera fyrsta handlin á Toftum, Oyrahandin, til eitt savn takast upp beinanvegin.

Verðandi virkir

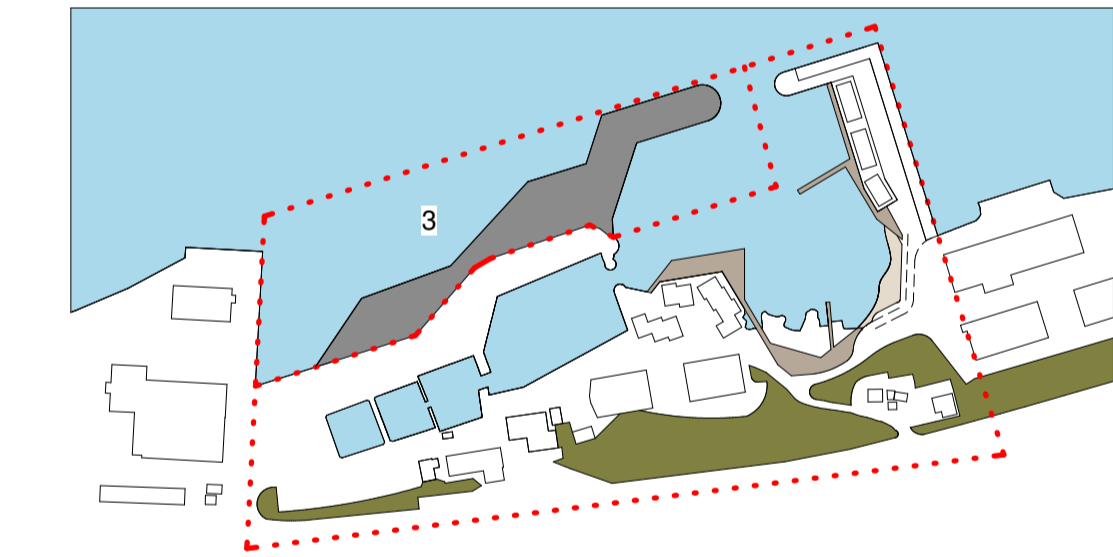
- lagur hjá KBH Byggivirkjó
- so hvørt sum miðstaðarokjó tekur skap upplagt er at Navia hevur útattent virkið á niðastu hædd ið vendir móti bátahylin
- i uppskotinum kann turkíhusið brúkast til handil/ verkstað og áhugafelag

Áðrenn farið verður undir at projektera eigur ein analysa at verða gjørd sum visir hvussu nógv av fermetrum handlum, íbúðum, verkstøðum, áhugafelag v.m. hava tørv á, soleiðis at ein meir detaliera byggisamtýkt kann gerast.



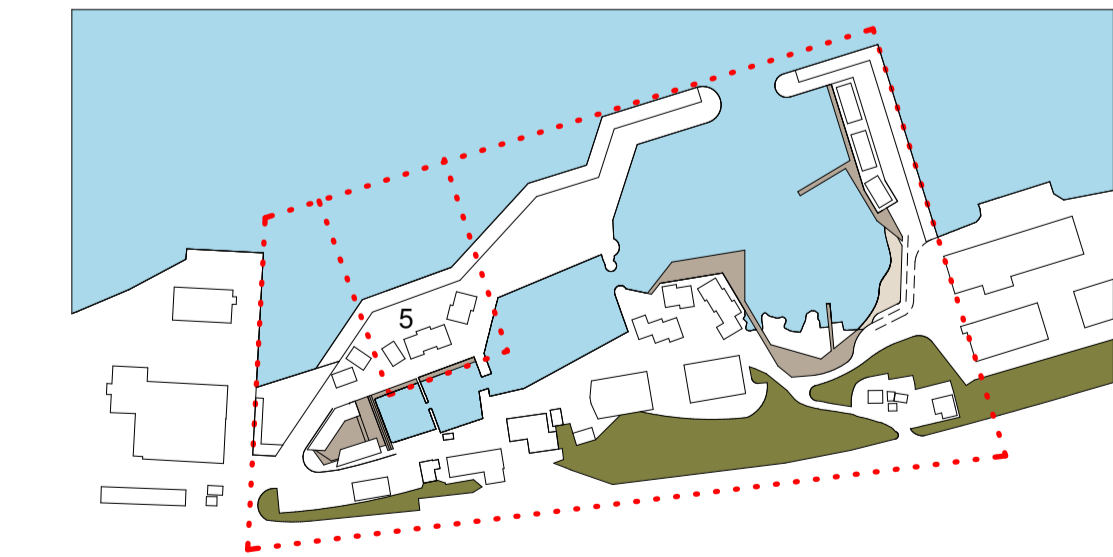
BYGGISTIG 1

Bringarðurin og molin norðanfyrir verður fyrst gjørdur. Hetta ger at næsta byggistig við fjørðu og íbúðareki verður varð. Somuleiðis verður tann tunga feróslan, ið kemur at koyra gjeðnum øki fram við verandi bygningum á eystursíðuni fyrst yvirstaðin.



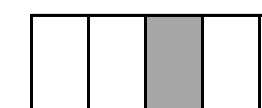
BYGGISTIG 3

Vestari bringarður og moli verður etableraður. Nú er grundarlagið fyri restini av miðstaðarokkinum lagt og alt tað tunga arbeiði gjørt.



BYGGISTIG 5

Miðstaðarokki verður viðka við fleiri handlum, skrivstovur og mæguliga íbúðum



Ynski hjá Nes Kommunu er at menna økið við bátahylin á Toftum við at skipað eitt savningarstað við miðstaðarokki og torgi. skal innihalda ymisk øki:

Bátageigarir og útróðramenn:

Bátar og útróður við tilhoyrandi skúrum og goymslum
Burturkast, spiloja o.a./servise til lystbátar

Áhugafelag:

Fritíðarvirsemi sum kajakrógvina, sigling við smærri seglbátum, vatnaskutara o.l
Felagshøll/ímatitøk/stevnur
Bátafelagið og bátastevnur

Handilsfólk/veitarar/smiður

Tænastufyrirtekur - handlar við tilfar til bátar/útleigan av kajakkum
Verkstað
Handlar

Ferðavinnuveitarar:

Ferðavinna, so sum sölubúðir og veitingarstað
Kunningarstovur/ferðaseðlasøla

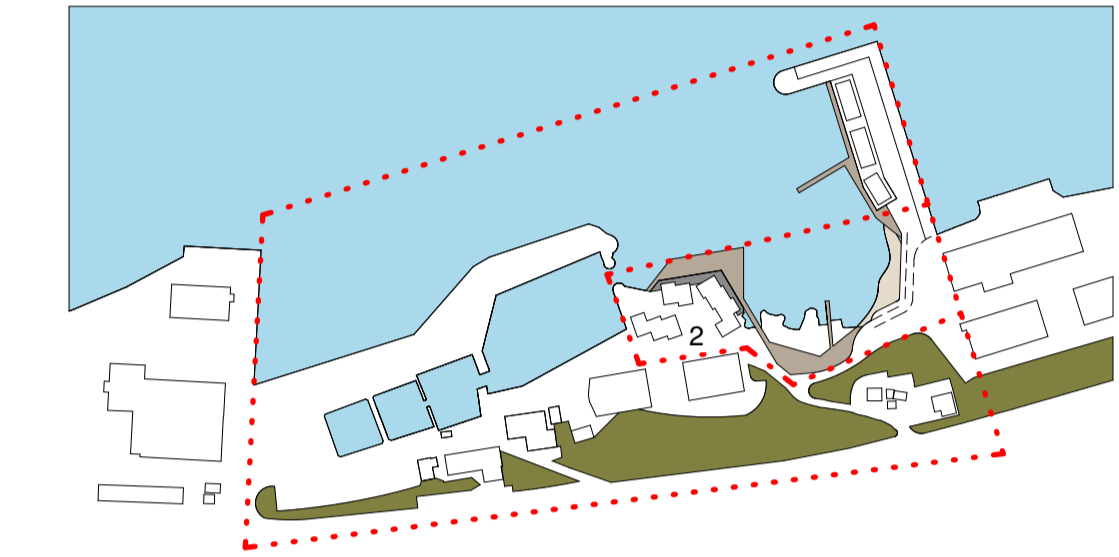
Einstaklingar ella íbúðarfelag:

Íbúðir

Almenningurin:

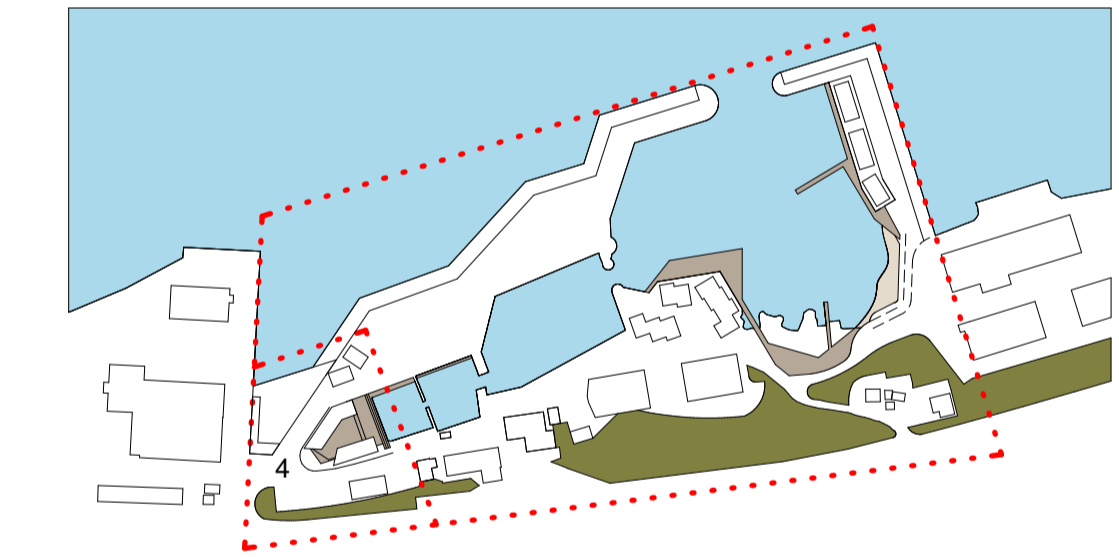
Fjóra, hugni, innigirt, friðki, heitir pottar, víttan frá dagstovnum
Savningarstað - torg/trappur
Wc/brúsur

Planting og P-øki - bílar/bussar



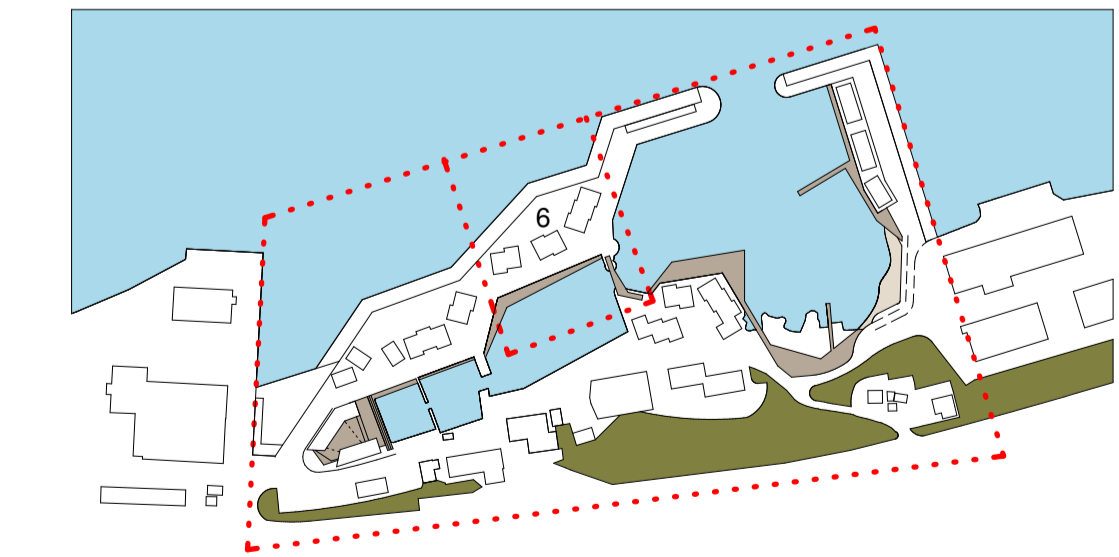
BYGGISTIG 2

Kanturin fram við verðandi uppfylling verður strammaður upp. uml. 12 íbúðir verða bygdar og fjørðan við gongubrúgv, heitir pottar, skýli og strond verða gjørd. Summarhúsinu kunnu eisni byggjast.
Hetta gevur eitt grundarlag fyri at fólk, kunnu savnast og byrja at taka øki til sín.



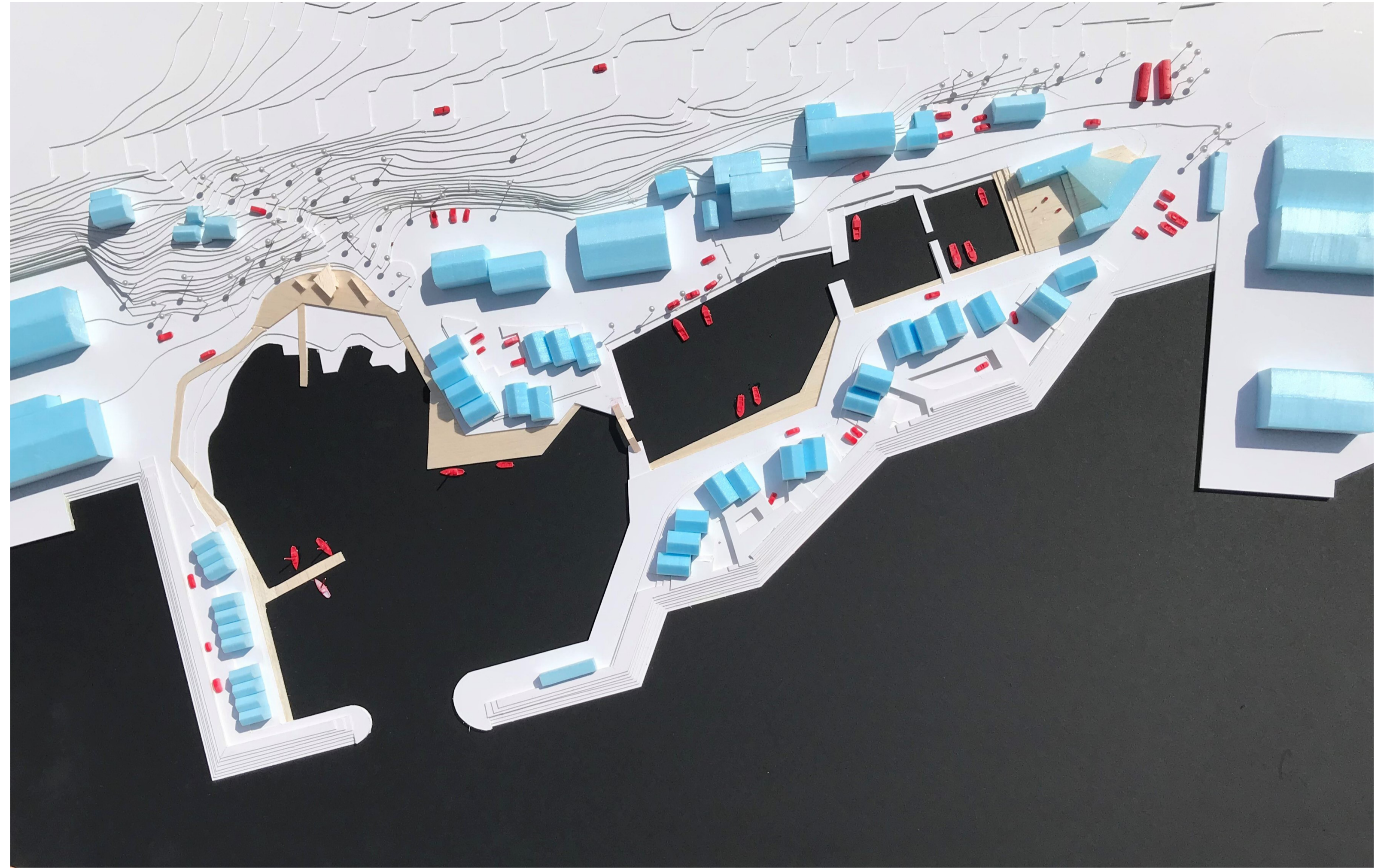
BYGGISTIG 4

Øki har bátageigarir draga bátin upp á land at arbeiða uppá hann verður gjørt, herundir skúrar og tyvingarpláss. Innasti bátahylin verður uppfylltur og savningarstað við torg og trappum og teir fyrstu bygningarnir við bátafelg, handlum, skrivstovum, busstøð, almenn vesi, kunningarstova verða bygd.



BYGGISTIG 6

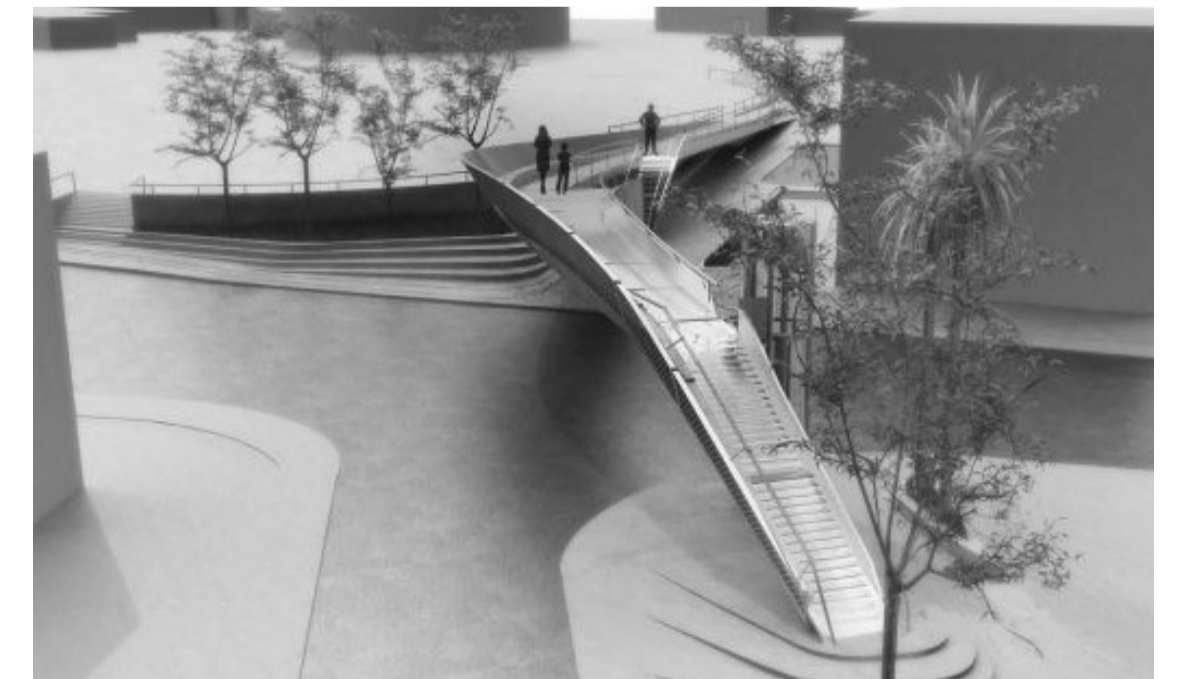
- fleiri íbúðir verða bygdar. Træbrúgv in sleingir seg framvið bátahylinar og brúgv in ið saman bindir alt økið til eina heild verða íbútgjærd



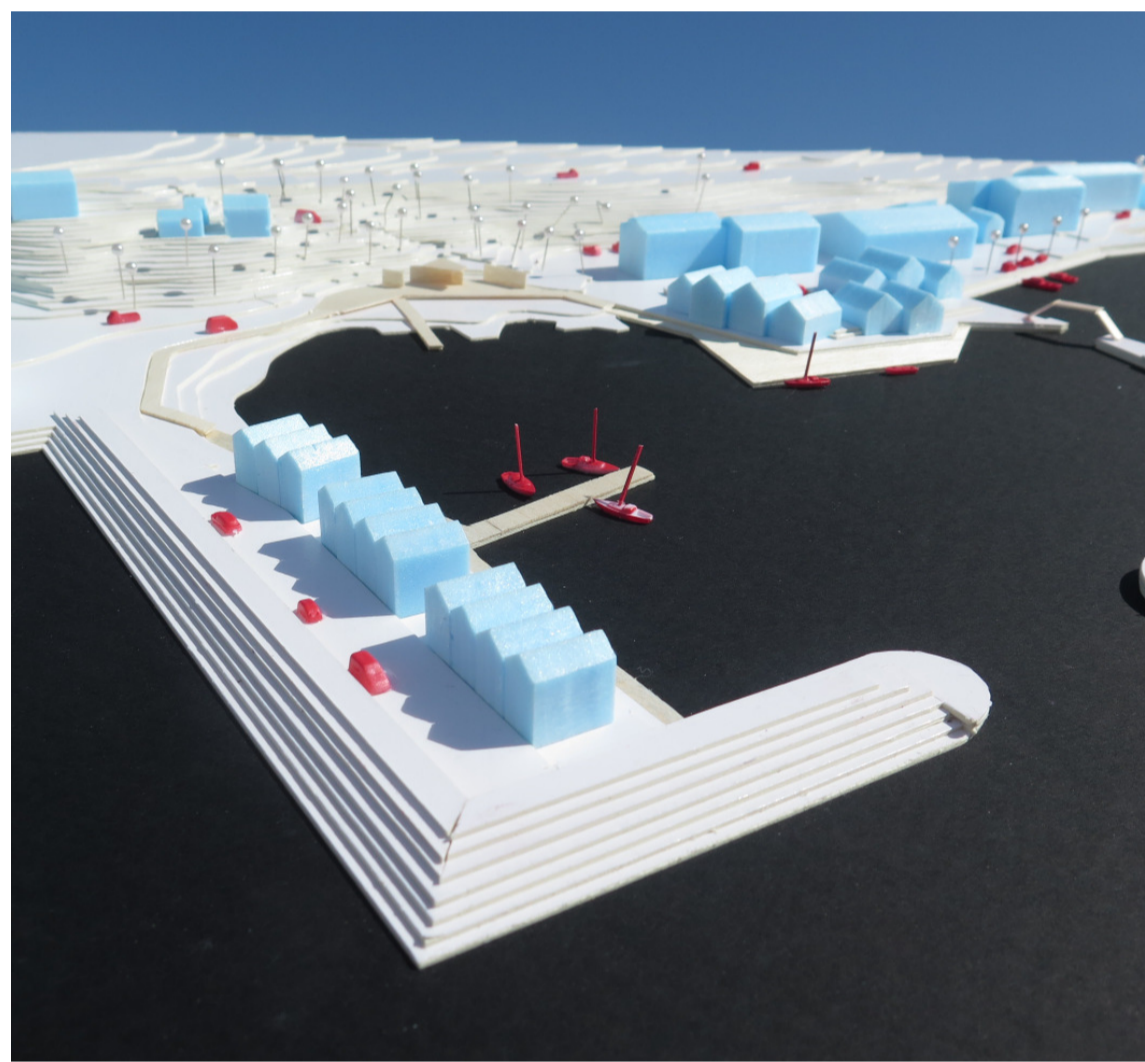
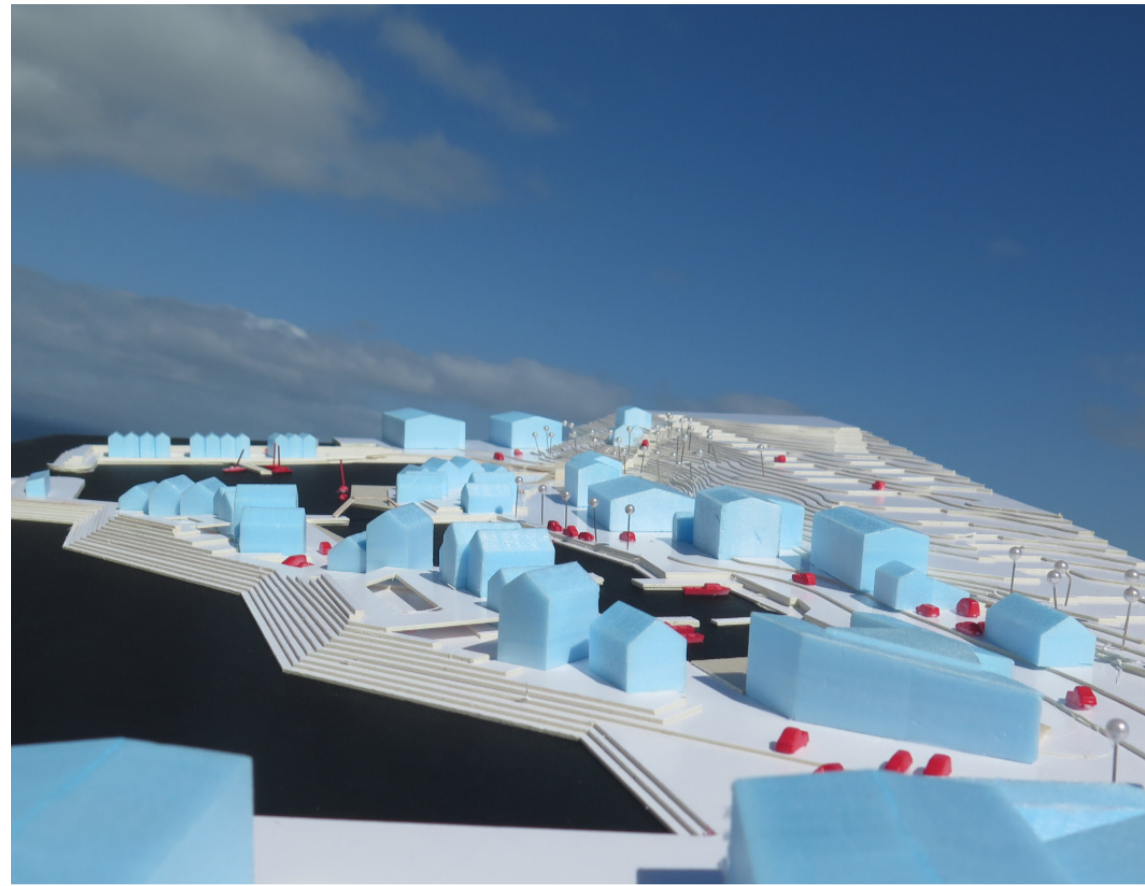
PARKERING UNDIR TAK - fyri at verja bílanar ið standa uttast á molanum móti sjórokið og fyri at skapa lývd í miðstaðarokkinum verður parkeringin lægd undir tak. Takið fungerar samstundis um terrassa og gonguleið fram við fjørðinum í góðveðri.



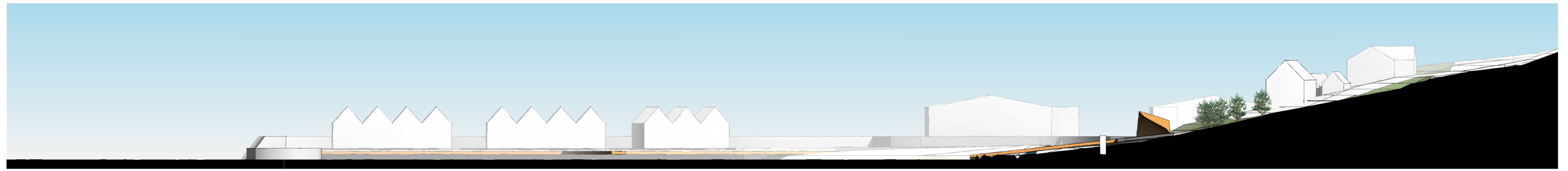
ÍBÚÐARBYGGING verður lægd so tætt sum gjørligt við skiftandi hæddum og millurúmum, so økið gert hugnaligt og fjáligt og brýtur vindin



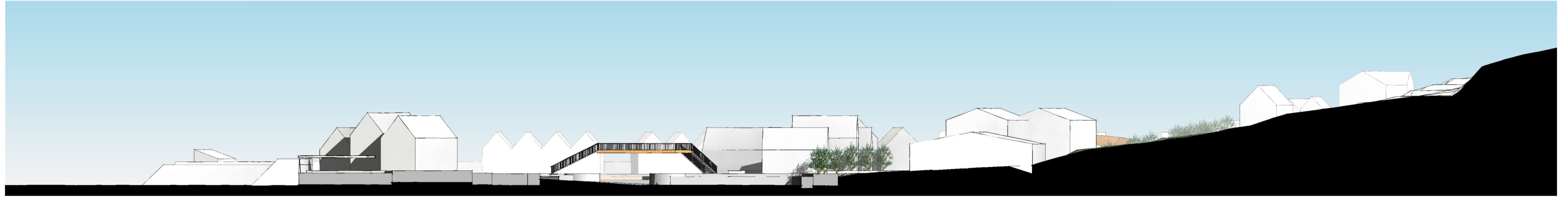
GONGUBRÚGV bindir øki saman í eina heild. Brúgv in er 5-6 m høg, so teir minnu bátarnir liggja í innasta hylunum, meðan teir stóru, so sum seglbátar, liggja í uttasta hylinum.



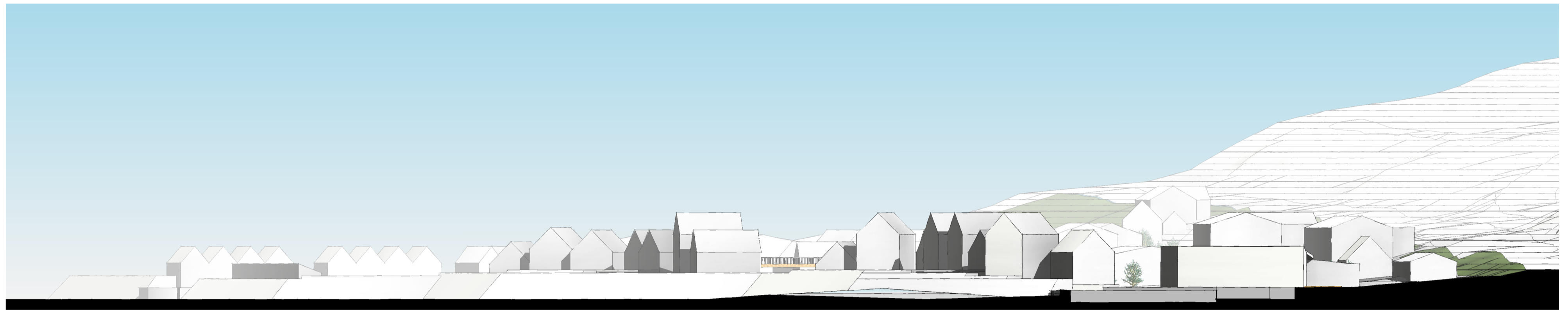
SUMMARHÚS, STROND, FJØRÐA, VIÐARLUND OG ÍBÚÐARØKI



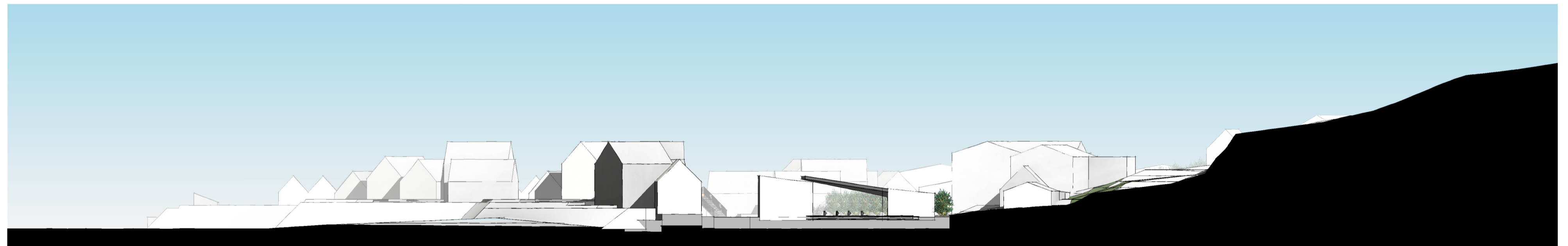
SKURÐUR FJØRÐA 1:500



SKURÐUR ÍBÚÐIR OG BRÚGV 1:500



SKURÐUR HANDLAR 1:500



SKURÐUR TORG 1:500



TRÆBRÚGVIN, ið bindir alt økið saman stingur seg út í vatnið í stöðum og gert upphald hjá íbúgvum og almenninginum.



- trædekkíó reisir seg upp í stöðum og gerst yvirdekkað øki, vindverja ella girðing so dagstovnar kunnu ferðast trygt í økinum



Fyri at skipa hetta stóra øki verður tað delt upp í sonur sum náttúrliga og greitt verða verða skildar frá hvørjum øðrum við at gera minni hæddarmunir og kantar í lendum. Á hendan hátt er ikki neyðugt at hava seta upp heggn, benkur, borð og annað, ið lættliga kann brotna ella flytast.

